



ที่ มท ๐๒๐๖.๒/ว ๓๔๕๔

กระทรวงมหาดไทย  
ถนนอัษฎางค์ กทม. ๑๐๒๐๐

๓ เมษายน ๒๕๖๗

เรื่อง การส่งข้อมูลเพื่อสร้างการรับรู้สู่ชุมชน ครั้งที่ ๑๔/๒๕๖๗

เรียน ผู้ว่าราชการจังหวัด ทุกจังหวัด

อ้างถึง ๑. หนังสือกระทรวงมหาดไทย ที่ มท ๐๒๐๖.๒/ว ๔๘๔๓ ลงวันที่ ๒๔ สิงหาคม ๒๕๖๔  
๒. หนังสือกระทรวงมหาดไทย ที่ มท ๐๒๐๖.๒/ว ๓๔๕๐ ลงวันที่ ๓ เมษายน ๒๕๖๗

สิ่งที่ส่งมาด้วย ข้อมูลข่าวสารเพื่อสร้างการรับรู้สู่ชุมชนครั้งที่ ๑๔/๒๕๖๗ จำนวน ๑ ฉบับ

ตามที่ นายกรัฐมนตรี ได้มีข้อสั่งการในคราวประชุมคณะรัฐมนตรี เมื่อวันที่ ๒๔ กรกฎาคม ๒๕๖๑ วันที่ ๑๑ กันยายน ๒๕๖๑ และมติคณะรัฐมนตรีวันที่ ๒๒ ตุลาคม ๒๕๖๒ ให้กระทรวงมหาดไทยเป็นหน่วยงานหลักในการประสานงานและเร่งรัดการดำเนินการสร้างการรับรู้เกี่ยวกับการดำเนินนโยบายสำคัญของรัฐบาล เพื่อทำความเข้าใจและนำไปถ่ายทอดหรือเผยแพร่ให้แก่เจ้าหน้าที่ผู้ปฏิบัติและประชาชนในระดับพื้นที่ให้ถูกต้อง รวดเร็ว และทั่วถึง โดยพิจารณาใช้ช่องทางการเผยแพร่ที่หลากหลายและเหมาะสมตามแต่ละกรณี และกระทรวงมหาดไทยได้แจ้งให้จังหวัดดำเนินการแต่งตั้งคณะทำงานบริหารจัดการข้อมูลข่าวสารเพื่อสร้างการรับรู้ระดับจังหวัด (ทีม Admin จังหวัด) และระดับอำเภอ/ท้องถิ่น (ทีม Admin อำเภอ/ท้องถิ่น) และให้กำชับและติดตามผลการดำเนินการสร้างการรับรู้สู่ชุมชนทั้งในระดับจังหวัด อำเภอ ท้องที่ และท้องถิ่นตามที่กำหนด นั้น

ในการนี้ เพื่อให้การสร้างการรับรู้สู่ชุมชนเป็นไปอย่างมีประสิทธิภาพ จึงขอให้จังหวัดนำข้อมูลข่าวสารเพื่อสร้างการรับรู้สู่ชุมชน ครั้งที่ ๑๔/๒๕๖๗ ดำเนินการสร้างการรับรู้สู่ชุมชน โดยให้ผู้ว่าราชการจังหวัด และนายอำเภอ หรือพิจารณามอบหมายผู้ที่มีความสามารถด้านการพูดและเป็นที่ยอมรับในพื้นที่ บันทึกลงเสียงในรูปแบบสโปตวิทยุ พร้อมทั้ง ให้กำชับท้องถิ่นและท้องที่นำสโปตวิทยุดังกล่าว ดำเนินการสร้างการรับรู้ผ่านช่องทางหอกระจายข่าว และช่องทางการเผยแพร่อื่น ๆ อาทิ Facebook Fanpage ของจังหวัด เว็บไซต์ของจังหวัด ฯลฯ อย่างต่อเนื่อง เพื่อให้เข้าถึงประชาชนทุกหมู่บ้าน/ชุมชน รายละเอียดปรากฏตามสิ่งที่ส่งมาด้วย ทั้งนี้ สามารถดาวน์โหลดสิ่งที่ส่งมาด้วยได้ตาม QR Code ท้ายหนังสือนี้

จึงเรียนมาเพื่อพิจารณาดำเนินการต่อไป

ขอแสดงความนับถือ

(นายไชยชอน โมสิกรัตน์)

รองปลัดกระทรวงมหาดไทย ปฏิบัติราชการแทน

ปลัดกระทรวงมหาดไทย



QR Code

กองสารนิเทศ สป.

โทร. ๐ ๒๒๒๒ ๔๑๓๑ - ๒

โทรสาร ๐ ๒๒๒๒ ๑๘๗๑



# ข้อมูลข่าวสารเพื่อสร้างการรับรู้สู่ชุมชน ครั้งที่ ๑๔/๒๕๖๗

ลำดับ	เรื่อง	หน่วยงาน	เอกสารประกอบ
<b>มาตรการด้านการรักษาความสงบภายในประเทศ</b>			
๑.	สารคดีเฉลิมพระเกียรติ ๖ รอบพระชนมพรรษา อาณาจักรภูมิธรรมแผ่นดิน ตอน ทนการศึกษาพระราชทาน	สำนักนายกรัฐมนตรี	คลิปวิดีโอ ๑ คลิป
<b>มาตรการด้านการพัฒนาและเสริมสร้างศักยภาพทรัพยากรมนุษย์</b>			
๒.	บัญชีม้า ชิมม้า บัตรอิเล็กทรอนิกส์ และ e-Wallet : เปิด-ขยาย-ให้เข้า-ให้ยืม-โฆษณา “มีโทษหนัก”	ธนาคารแห่งประเทศไทย	คลิปวิดีโอ ๑ คลิป
๓.	เตือนภัยหน้าร้อน ระวังมีจลาจล หลอกขายแอร์	กระทรวงดิจิทัล เพื่อเศรษฐกิจและสังคม	อินโฟกราฟิกส์ ๑ ชุด
๔.	เรื่องเล่าชาวดิน ตอน เจ้าของที่ดินต้องการเพิ่มชื่อบุคคลอื่น เป็นเจ้าของกรรมสิทธิ์ สามารถทำได้หรือไม่	กระทรวงมหาดไทย	อินโฟกราฟิกส์ ๑ ชุด
๕.	๕ วิธีเลือกใช้ถังก๊าซหุงต้มปลอดภัย	กระทรวงมหาดไทย	อินโฟกราฟิกส์ ๑ ชุด
๖.	โรคหัด อันตรายถึงตาย	กระทรวงสาธารณสุข	อินโฟกราฟิกส์ ๑ ชุด
๗.	บุหรีไฟฟ้า นิโคตินฉ่ำ	สำนักนายกรัฐมนตรี	อินโฟกราฟิกส์ ๑ ชุด
๘.	ใช้พลังแห่งรักกำจัดความขัดแย้งในครอบครัว	กระทรวงการพัฒนาสังคม และความมั่นคงของมนุษย์	อินโฟกราฟิกส์ ๑ ชุด
๙.	ทำไมต้องตรวจสภาพรถเป็นประจำ	กระทรวงคมนาคม	อินโฟกราฟิกส์ ๑ ชุด
<b>มาตรการด้านการเติบโตบนคุณภาพชีวิตที่เป็นมิตรต่อสิ่งแวดล้อม</b>			
๑๐.	หยู้าแฝก ศาสตร์พระราชานำมาพัฒนาทรัพยากรดิน น้ำ และป่าอย่างยั่งยืน	กระทรวงมหาดไทย	อินโฟกราฟิกส์ ๑ ชุด

๑. ข้อมูลดังกล่าวเป็นข้อมูลเพื่อการสร้างการรับรู้ที่มาจากทุกกระทรวงตามบันทึกข้อตกลงความร่วมมือการบูรณาการเสริมสร้างการรับรู้สู่ชุมชน จังหวัดสามารถหาข้อมูลเพิ่มเติมหรือขยายความข้อมูลที่ใช้เฉพาะพื้นที่ได้ตามความถูกต้องและเหมาะสม
๒. ให้จังหวัดนำข้อมูลเพื่อสร้างการรับรู้ตามแนวทางที่กำหนด ตามหนังสือกระทรวงมหาดไทย ด่วนที่สุด ที่ มท ๐๒๐๖.๒/ว ๑๔๔๙ ลงวันที่ ๕ มีนาคม ๒๕๖๒ เรื่อง แนวทางการสร้างการรับรู้สู่ชุมชน
๓. จังหวัดสามารถดาวน์โหลดข้อมูลข่าวสารเพื่อสร้างการรับรู้สู่ชุมชนได้ที่ ช่องทางไลน์ (Line) กลุ่ม “ข้อมูลข่าวสารเพื่อการสร้างการรับรู้” และเว็บไซต์กองสารนิเทศ สป. หัวข้อ “การสร้างการรับรู้สู่ชุมชน”
๔. ขอความอนุเคราะห์ตอบแบบสอบถาม “การรับรู้ข้อมูลข่าวสารการประชาสัมพันธ์ของกระทรวงมหาดไทย” ทาง <https://forms.gle/HpCH1FdckGPmxfi36> หรือ Scan QR Code ด้านล่าง



QR Code

ข้อมูลข่าวสารเพื่อสร้างการรับรู้สู่ชุมชน  
ครั้งที่ ๑๔ / ๒๕๖๗ วันที่ ๙ เมษายน ๒๕๖๗

กระทรวง : สำนักนายกรัฐมนตรี

กรม / หน่วยงาน : กรมประชาสัมพันธ์

หน่วยงานเจ้าของเรื่อง : กรมประชาสัมพันธ์

ช่องทางการติดต่อ : กรมประชาสัมพันธ์ โทร ๐ ๒๖๑๘ ๒๓๒๓

- ๑) หัวข้อเรื่อง : สารคดีเฉลิมพระเกียรติ ๖ รอบพระชนมพรรษา อาณาราษฎร์ร่วมเย็น  
ตอน ทุนการศึกษาพระราชทาน
- ๒) ข้อความสำหรับใช้ประชาสัมพันธ์

เรื่อง : สารคดีเฉลิมพระเกียรติ ๖ รอบพระชนมพรรษา อาณาราษฎร์ร่วมเย็น  
ตอน ทุนการศึกษาพระราชทาน

สารคดีเฉลิมพระเกียรติ ๖ รอบพระชนมพรรษา อาณาราษฎร์ร่วมเย็น ตอน ทุนการศึกษาพระราชทาน  
ลิงก์คลิปวิดีโอ

๑. เว็บไซต์ <http://www.phralan.in.th/vdo.php?id=12>

๒. เฟซบุ๊ก <https://fb.watch/rczXIkVNLo/>

๓. ยูทูบ <https://www.youtube.com/watch?v=w-๒ii๘๕SNQY>

สอบถามรายละเอียดเพิ่มเติมได้ที่ กรมประชาสัมพันธ์ โทร ๐ ๒๖๑๘ ๒๓๒๓

\*\*\*\*\*

ลิงก์คลิปวิดีโอ

๑. เว็บไซต์ <http://www.phralan.in.th/vdo.php?id=๑๒>

๒. เฟซบุ๊ก <https://fb.watch/rczXlkVNLo/>

๓. ยูทูบ <https://www.youtube.com/watch?v=w-๒ii๘๕SNQY>



ข้อมูลข่าวสารเพื่อสร้างการรับรู้สู่ชุมชน  
ครั้งที่ ๑๔ / ๒๕๖๗ วันที่ ๙ เมษายน ๒๕๖๗

กระทรวง : ธนาคารแห่งประเทศไทย (ธปท.)

กรม / หน่วยงาน : ธนาคารแห่งประเทศไทย (ธปท.)

หน่วยงานเจ้าของเรื่อง : งานกลยุทธ์การสื่อสาร ฝ่ายกลยุทธ์การสื่อสารและความสัมพันธ์องค์กร ธปท.

ช่องทางการติดต่อ : ธนาคารแห่งประเทศไทย โทร. ๑๒๑๓

๑) หัวข้อเรื่อง : บัญชีม้า ชิมม้า บัตรอิเล็กทรอนิกส์ และ e-Wallet : เปิด-ขาย-ให้เช่า-ให้ยืม-โฆษณา “มีโทษหนัก”

๒) ข้อความสำหรับใช้ประชาสัมพันธ์

เรื่อง : บัญชีม้า ชิมม้า บัตรอิเล็กทรอนิกส์ และ  
e-Wallet : เปิด-ขาย-ให้เช่า-ให้ยืม-โฆษณา “มีโทษหนัก”

เปิด-ขาย-ให้เช่า-ให้ยืม : จำคุก ๓ ปี หรือ ปรับ ๓๐๐,๐๐๐ บาท หรือ ทั้งจำทั้งปรับ

เป็นธุระจัดหา - โฆษณา เพื่อให้มีการซื้อ-ขาย-ให้เช่า-ให้ยืม : จำคุก ๒ - ๕ ปี หรือ  
ปรับ ๒๐๐,๐๐๐ - ๕๐๐,๐๐๐ บาท หรือ ทั้งจำทั้งปรับ

"บัญชีม้า" คือ บัญชีเงินฝากธนาคารที่คนร้ายนำมาใช้เป็นช่องทางรับและถ่ายโอนเงินที่ได้มาจากการกระทำความผิด เพื่อป้องกันไม่ให้มีพยานหลักฐานโยงมาถึงตัวได้ หนึ่งในวิธีที่คนร้ายทำเพื่อให้ได้มาซึ่งบัญชีม้า คือ การจ้างให้บุคคลอื่นเปิดบัญชี หรือรับซื้อบัญชีเงินฝากธนาคารของบุคคลทั่วไป พร้อมกับสำเนาบัตรประจำตัวประชาชน และซิมการ์ดโทรศัพท์ที่เจ้าของบัญชีเปิดใช้งานด้วย เพื่อให้สามารถนำข้อมูลส่วนบุคคลของเจ้าของบัญชีไปผูกกับ Mobile Banking และทำธุรกรรมออนไลน์ได้ทันที

รายละเอียดเพิ่มเติม

พรก. มาตรการป้องกันและปราบปรามอาชญากรรมทางเทคโนโลยี พ.ศ. ๒๕๖๖

คลิก <https://ratchakitcha.soc.go.th/.../๑๔๐A๐๑๘N๐๐๐๐๐๐๐๐๐๐๑๐๐.pdf>

สอบถามรายละเอียดเพิ่มเติมได้ที่ ธนาคารแห่งประเทศไทย โทร. ๑๒๑๓

\*\*\*\*\*





ธนาคารแห่งประเทศไทย  
BANK OF THAILAND

# บัญชีม้า ชิมม้า

เปิด • ขาย • ให้เช่า • ให้ยืม • โฆษณา

## 🔒 โทษหนัก 🗑️



**เปิด/ขาย/  
ให้เช่า/ให้ยืม**

**จำคุก 3 ปี** หรือ

**ปรับ 300,000 บาท** หรือ

**ทั้งจำทั้งปรับ**

**เป็นธุระจัดหา/  
โฆษณา**

เพื่อให้มีการซื้อ/  
ขาย/ให้เช่า/ให้ยืม

**จำคุก 2-5 ปี** หรือ

**ปรับ 200,000-500,000 บาท** หรือ

**ทั้งจำทั้งปรับ**

หมายเหตุ : ครอบคลุมบัญชีม้า ชิมม้า บัตรอิเล็กทรอนิกส์ e-Wallet

ข้อมูลข่าวสารเพื่อสร้างการรับรู้สู่ชุมชน  
ครั้งที่ ๑๔ / ๒๕๖๗ วันที่ ๙ เมษายน ๒๕๖๗

กระทรวง : กระทรวงดิจิทัลเพื่อเศรษฐกิจและสังคม

กรม / หน่วยงาน : ศูนย์ต่อต้านข่าวปลอม ประเทศไทย

หน่วยงานเจ้าของเรื่อง : ศูนย์ต่อต้านข่าวปลอม ประเทศไทย

ช่องทางการติดต่อ : ศูนย์ต่อต้านข่าวปลอม ประเทศไทย โทร. สายด่วน ๑๑๑๑ ต่อ ๘๗

๑) หัวข้อเรื่อง : เตือนภัยหน้าร้อน ระวังมิจฉาชีพ หลอกขายแอร์

๒) ข้อความสำหรับใช้ประชาสัมพันธ์

เรื่อง : เตือนภัยหน้าร้อน ระวังมิจฉาชีพ หลอกขายแอร์

ช่วงหน้าร้อนแบบนี้ หลายคนคงกำลังมองหาแอร์ที่จะมาใช้ในบ้าน เพื่อสร้างความสะดวกสบายในช่วงหน้าร้อน แต่ก็มีมิจฉาชีพอาศัยโอกาสนี้หลอกขายแอร์ให้กับประชาชน ซึ่งวิธีการของมิจฉาชีพมีหลายรูปแบบ

โดยวิธีการหลอกผู้เสียหายส่วนใหญ่จะคล้ายกัน เช่น

๑. เมื่อหลอกขายแล้วได้เงิน ก็ไม่ยอมส่งสินค้าให้
๒. ผ่อนสินค้าในราคาถูก ต้องโอนเงินก่อนจึงจะได้สินค้า
๓. ได้สินค้าไม่ตรงปก และไม่ตรงตามที่โฆษณา

จึงอยากเตือนภัยประชาชน หากต้องการติดตั้งแอร์หรือซื้อแอร์ ให้ติดต่อบริษัทที่ขายโดยตรงหรือบริษัทที่เชื่อถือได้ เพื่อที่จะไม่ตกเป็นเหยื่อของมิจฉาชีพ

สอบถามรายละเอียดเพิ่มเติมได้ที่

ศูนย์ต่อต้านข่าวปลอม ประเทศไทย โทร. สายด่วน ๑๑๑๑ ต่อ ๘๗

\*\*\*\*\*



# เตือนภัยหน้าร้อน!

## ระวังมิจฉาชีพ หลอกขายแอร์



1



เมื่อหลอกขายแล้วได้เงิน  
ก็ไม่ยอมส่งสินค้าให้

2



ผ่อนสินค้าในราคาถูก  
ต้องโอนเงินก่อนจึงจะได้สินค้า

3



ได้สินค้าไม่ตรงปก  
และไม่ตรงตามที่โฆษณา

ที่มา : ตำรวจสอบสวนกลาง (CIB)

ANTI-FAKE NEWS CENTER ศูนย์ต่อต้านข่าวปลอม ประเทศไทย

Copyright © 2024, Anti-Fake News Center, All rights reserved





ข้อมูลข่าวสารเพื่อสร้างการรับรู้สู่ชุมชน  
ครั้งที่ ๑๔ / ๒๕๖๗ วันที่ ๙ เมษายน ๒๕๖๗

กระทรวง : กระทรวงมหาดไทย

กรม / หน่วยงาน : กรมที่ดิน

หน่วยงานเจ้าของเรื่อง : กรมที่ดิน

ช่องทางการติดต่อ : กรมที่ดิน โทรศัพท์ : ๐ ๒๑๔๑ ๕๕๕๕

- ๑) หัวข้อเรื่อง : เรื่องเล่าชาวดิน ตอน เจ้าของที่ดินต้องการเพิ่มชื่อบุคคลอื่นเป็นเจ้าของกรรมสิทธิ์ สามารถทำได้หรือไม่
- ๒) ข้อความสำหรับใช้ประชาสัมพันธ์

เรื่อง : เรื่องเล่าชาวดิน ตอน เจ้าของที่ดินต้องการเพิ่มชื่อบุคคลอื่นเป็นเจ้าของกรรมสิทธิ์  
สามารถทำได้หรือไม่

ถาม : เจ้าของที่ดินต้องการเพิ่มชื่อบุคคลอื่นเป็นเจ้าของกรรมสิทธิ์ สามารถทำได้หรือไม่ และต้องเสียค่าธรรมเนียมอย่างไร และต้องเสียค่าธรรมเนียมอย่างไร และมีค่าใช้จ่ายอื่น ๆ เพิ่มเติมอะไรบ้าง ?

ตอบ : การเพิ่มชื่อในโฉนดที่ดิน สามารถทำได้โดยจดทะเบียนประเภทกรรมสิทธิ์รวม และค่าใช้จ่ายเฉพาะในส่วนที่เพิ่มชื่อ ดังนี้

- ค่าธรรมเนียม ร้อยละ ๒ จากราคาประเมินทุนทรัพย์
- ภาษีเงินได้หัก ณ ที่จ่าย จำนวนจากราคาประเมินทุนทรัพย์ ตามหลักเกณฑ์และอัตราภาษีที่กรมสรรพากรกำหนด
- อากรแสตมป์ ร้อยละ ๐.๕ หรือภาษีธุรกิจเฉพาะจากราคาประเมินทุนทรัพย์ หรือราคาซื้อขายแล้วแต่ราคาใดสูงกว่า

สอบถามข้อมูลเพิ่มเติมได้ที่  
กรมที่ดิน โทรศัพท์ : ๐ ๒๑๔๑ ๕๕๕๕

\*\*\*\*\*

# เรื่องเล่าชาวดิน

**Q**

ถาม

**เจ้าของที่ดินต้องการเพิ่มชื่อบุคคลอื่น เป็นเจ้าของกรรมสิทธิ์ สามารถทำได้หรือไม่ และต้องเสียค่าธรรมเนียมอย่างไรและมีค่าใช้จ่ายอื่นๆเพิ่มเติมอะไรบ้าง**

**A**

ตอบ

**การเพิ่มชื่อในโฉนดที่ดิน** สามารถทำได้โดยจดทะเบียน

ประเภทกรรมสิทธิ์รวม และค่าใช้จ่ายเฉพาะในส่วนที่เพิ่มชื่อ ดังนี้

- ค่าธรรมเนียม ร้อยละ 2 จากราคาประเมินทุนทรัพย์
- ภาษีเงินได้หัก ณ ที่จ่าย จำนวนจากราคาประเมินทุนทรัพย์ ตามหลักเกณฑ์และอัตราภาษีที่กรมสรรพากรกำหนด
- อากรแสมบี่ ร้อยละ 0.5 หรือภาษีธุรกิจเฉพาะจากราคาประเมินทุนทรัพย์ หรือราคาซื้อขายแล้วแต่ราคาใดสูงกว่า



กรมที่ดิน Fanpage



กรมที่ดิน



DOL-PR



@SmartLands



กรมที่ดิน Channel

ข้อมูลข่าวสารเพื่อสร้างการรับรู้สู่ชุมชน  
ครั้งที่ ๑๔ / ๒๕๖๗ วันที่ ๙ เมษายน ๒๕๖๗

กระทรวง : กระทรวงมหาดไทย

กรม / หน่วยงาน : กรมป้องกันและบรรเทาสาธารณภัย

หน่วยงานเจ้าของเรื่อง : กรมป้องกันและบรรเทาสาธารณภัย

ช่องทางการติดต่อ : กรมป้องกันและบรรเทาสาธารณภัย โทรศัพท์ : สายด่วนนิรภัย ๑๙๙๔

๑) หัวข้อเรื่อง : ๕ วิธีเลือกใช้อัดแก๊ซหุงต้มปลอดภัย

๒) ข้อความสำหรับใช้ประชาสัมพันธ์

**เรื่อง : ๕ วิธีเลือกใช้อัดแก๊ซหุงต้มปลอดภัย**

การใช้อัดแก๊ซหุงต้มที่มีสภาพไม่ปลอดภัยเป็นอีกหนึ่งสาเหตุที่ทำให้เกิดเพลิงไหม้บ้านเรือน การเลือกใช้อัดแก๊ซหุงต้มที่ได้มาตรฐานความปลอดภัย จะช่วยป้องกันเพลิงไหม้จากแก๊ซรั่วไหลได้

**๕ วิธีเลือกใช้อัดแก๊ซหุงต้มปลอดภัย**

๑. อัดแก๊ซต้องมีเครื่องหมายรับรองตามมาตรฐานอุตสาหกรรม (มอก.)
๒. ระบุวันผลิตและวันหมดอายุที่ชัดเจน
๓. บอกน้ำหนักถังเปล่าและน้ำหนักบรรจุแก๊ซชัดเจน
๔. วาล์วของถังมีซีลปิดผนึกอยู่เรียบร้อย เพื่อป้องกันการรั่วไหลของแก๊ซ
๕. อัดแก๊ซต้องอยู่ในสภาพสมบูรณ์ ไม่มีร่องรอย บวม ไม่ขึ้นสนิม

ท่านสามารถ ติดตามสาระความรู้สุขภาพ เพิ่มเติมได้ที่

โทร. สายด่วนนิรภัย ๑๙๙๔

\*\*\*\*\*

# 5 วิธีเลือกใช้ถังก๊าซหุงต้มปลอดภัย

ถังก๊าซต้องมีเครื่องหมาย  
รับรองตามมาตรฐาน  
อุตสาหกรรม (มอก.)

ระบุวันผลิตและวันหมดอายุ  
ที่ชัดเจน

บอกน้ำหนักถังเปล่า  
และน้ำหนักบรรจุก๊าซ  
ชัดเจน

วาล์วของถังมีซีลปิดผนึก  
อยู่เรียบร้อย เพื่อป้องกัน  
การรั่วไหลของก๊าซ

~~ก๊าซหุงต้ม~~

ถังก๊าซต้องอยู่ในสภาพ  
สมบูรณ์ ไม่มีร่องรอย นูนบวม  
ไม่ขึ้นสนิม



สายด่วนนิรภัย  
1784



LINE @1784DDPM

กรมป้องกันและบรรเทาสาธารณภัย DDPM  
@DDPMNews www.disaster.go.th



กรมป้องกันและบรรเทาสาธารณภัย  
กระทรวงมหาดไทย

ข้อมูลข่าวสารเพื่อสร้างการรับรู้สู่ชุมชน  
ครั้งที่ ๑๔ / ๒๕๖๗ วันที่ ๙ เมษายน ๒๕๖๗

กระทรวง : กระทรวงสาธารณสุข

กรม / หน่วยงาน : กรมควบคุมโรค

หน่วยงานเจ้าของเรื่อง : กลุ่มภารกิจด้านข่าวและสื่อมวลชนสัมพันธ์

ช่องทางการติดต่อ : กลุ่มภารกิจด้านข่าวและสื่อมวลชนสัมพันธ์ โทรศัพท์ : ๐ ๒๕๙๐ ๑๔๐๑ - ๒

๑) หัวข้อเรื่อง : โรคหัด อันตรายถึงตาย

๒) ข้อความสำหรับใช้ประชาสัมพันธ์

เรื่อง : โรคหัด อันตรายถึงตาย

หากไม่ได้รับการรักษา อาจเกิดภาวะรุนแรงและแทรกซ้อน ทำให้สมองอักเสบ ปอดอักเสบ  
หูชั้นกลางอักเสบ ตาบอด ถ่ายเหลว และขาดน้ำรุนแรงถึงขั้นเสียชีวิตได้

อาการที่สำคัญ คือ มีไข้ ไอ มีน้ำมูก ตาแดง พบจุดขาวในปาก ผื่นนูนแดงเป็นปื้น หลังมีไข้  
๒ - ๔ วัน เริ่มจากหลังหู หน้า ลำตัว แล้วไปแขนขา

รักลูก รักหลาน ต้องพาไปฉีดวัคซีน

เข็มแรก อายุ ๙ เดือน

เข็มสอง อายุ ๑๘ เดือน

ท่านสามารถ ติดตามสาระความรู้สุขภาพ เพิ่มเติมได้ที่

โทร. สายด่วนกรมควบคุมโรค ๑๔๒๒

\*\*\*\*\*

**โรคหัด**  
**อันตราย ถึงตาย**

หากไม่ได้รับ  
การรักษา

อาจเกิดภาวะรุนแรงและแทรกซ้อน  
ทำให้สมองอักเสบ ปอดอักเสบ  
หูชั้นกลางอักเสบ ตาบอด  
ถ่ายเหลวและขาดน้ำรุนแรง  
**ถึงขั้นเสียชีวิตได้**

ข้อมูล ณ วันที่ 22 มีนาคม 2567

DDC  
กรมควบคุมโรค  
Department of Disease Control

สำนักงานป้องกันควบคุมโรคที่ 12 จังหวัดสงขลา  
Office of Disease Prevention and Control Region 12, Songkhla  
odpcr12.ddc.moph.go.th  
กลุ่มสื่อสารความเสี่ยงโรคและภัยสุขภาพ

สายด่วน  
กรมควบคุมโรค  
1422

กระทรวงสาธารณสุข  
MINISTRY OF PUBLIC HEALTH  
กรมควบคุมโรค  
Department of Disease Control





# โรคหัด

## อันตราย ถึงตาย

“+ อาการที่สำคัญ”



กรมควบคุมโรค  
Department of Disease Control



มีไข้



ไอ



มีน้ำมูก



ตาแดง



พบจุดขาวในปาก



ผื่นนูนแดงเป็นปื้น  
หลังมีไข้ 2-4 วัน  
เริ่มจากหลังหู หน้า ลำตัว  
แล้วไปแขนขา

ข้อมูล ณ วันที่ 22 มีนาคม 2567

DDC  
กรมควบคุมโรค  
Department of Disease Control



website



facebook

สำนักงานป้องกันควบคุมโรคที่ 12 จังหวัดสงขลา  
Office of Disease Prevention and Control Region 12, Songkhla  
odpc12.ddc.moph.go.th  
ศูนย์สื่อสารความเสี่ยงโรคและภัยสุขภาพ

สายด่วน  
กรมควบคุมโรค  
1422

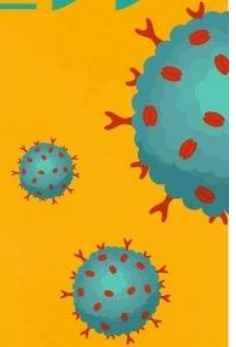
# รักลูก รักหลาน ต้องพาไปฉีดวัคซีน



กรมควบคุมโรค  
Department of Disease Control



เข็มแรกอายุ 9 เดือน  
เข็มสองอายุ 18 เดือน



ข้อมูล ณ วันที่ 22 มีนาคม 2567

DDC  
กรมควบคุมโรค

Department of Disease Control



website



facebook

สำนักงานป้องกันควบคุมโรคที่ 12 จังหวัดสงขลา

Office of Disease Prevention and Control Region 12, Songkhla  
odpc12.ddc.moph.go.th

ศูนย์สื่อสารความเสี่ยงโรคและภัยสุขภาพ

สายด่วน  
กรมควบคุมโรค  
1422

ข้อมูลข่าวสารเพื่อสร้างการรับรู้สู่ชุมชน  
ครั้งที่ ๑๔ / ๒๕๖๗ วันที่ ๙ เมษายน ๒๕๖๗

กระทรวง : สำนักนายกรัฐมนตรี

กรม / หน่วยงาน : สำนักงานกองทุนสนับสนุนการสร้างเสริมสุขภาพ

หน่วยงานเจ้าของเรื่อง : สำนักงานกองทุนสนับสนุนการสร้างเสริมสุขภาพ

ช่องทางการติดต่อ : สำนักงานกองทุนสนับสนุนการสร้างเสริมสุขภาพ โทร. ๐ ๒๓๔๓ ๑๕๐๐

๑) หัวข้อเรื่อง : บุหรี่ไฟฟ้า นิโคตินฉ่ำ

๒) ข้อความสำหรับใช้ประชาสัมพันธ์

เรื่อง : บุหรี่ไฟฟ้า นิโคตินฉ่ำ

รู้หรือไม่ว่า? ในบุหรี่ไฟฟ้า มีสารนิโคตินฉ่ำมาก!!

บุหรี่ไฟฟ้ากำลังเป็นที่นิยมในกลุ่มวัยรุ่น เพราะถูกทำให้เข้าใจว่าอันตรายน้อยกว่าบุหรี่ปริมาณ แต่แท้จริงแล้ว บุหรี่ไฟฟ้าหลายยี่ห้อที่มีสารนิโคตินเท่ากับ “สูบบุหรี่ ๒๐ - ๕๐ มวน” และทำให้เสพติดได้ง่ายกว่า บุหรี่ปริมาณถึง ๑๐ เท่า เนื่องจากผู้สูบจะได้รับสารนิโคตินที่ระเหยด้วยความร้อนจากแบตเตอรี่เข้าสู่ร่างกาย ทำให้เกิดอาการเสพติดรุนแรง และส่งผลร้ายต่อสุขภาพ

**อันตรายจากนิโคติน**

- อันตรายต่อสมอง ทำให้เซลล์ประสาทมีความอ่อนไหว เสี่ยงเกิดอาการชักได้ง่าย และทำให้โครงสร้างสมองของเด็กและวัยรุ่นเกิดการเปลี่ยนแปลงอย่างถาวร

- อันตรายต่อหลอดเลือด ทำให้หลอดเลือดเสื่อมสภาพ มีความยืดหยุ่นลดลง ทำให้เกิดโรคหลอดเลือดสมองตีบและหัวใจวายได้

มากไปกว่านั้น คิวินบุหรี่ไฟฟ้า นอกจากจะมีนิโคตินปริมาณสูง ยังมีสารประกอบอินทรีย์ระเหยง่าย สารโลหะหนักและสารเคมีที่ก่อให้เกิดโรคมะเร็งอีกด้วย

แต่ไม่ว่าจะเป็นบุหรี่ปริมาณไหน ก็อันตรายเหมือนกันหมด

สสส. ขวนคนไทยเลิกสูบลดเสี่ยง เลี่ยงอันตรายต่อสุขภาพ

สอบถามข้อมูลเพิ่มเติมได้ที่

สำนักงานกองทุนสนับสนุนการสร้างเสริมสุขภาพ โทร. ๐ ๒๓๔๓ ๑๕๐๐

# บุหรี่ไฟฟ้า นิโคตินจ๋า!

วัยรุ่นนิยมสูบบุหรี่ไฟฟ้าเพราะถูกทำให้เข้าใจว่า  
บุหรี่ไฟฟ้าอันตรายน้อยกว่าการสูบบุหรี่ธรรมดา  
ทั้งที่ความเป็นจริงบุหรี่ไฟฟ้าหลายยี่ห้อ

มีสารนิโคตินเท่ากับ  
สูบบุหรี่ 20 - 50 มวน  
และสามารถเสพติด  
ง่ายกว่าบุหรี่ทั่วไปถึง 10 เท่า!

ผู้สูบจะได้รับสารนิโคติน  
ที่ระเหยด้วยความร้อนจาก  
แบตเตอรี่เข้าสู่ร่างกาย  
ทำให้เกิดอาการเสพติดรุนแรง  
และส่งผลกระทบต่อสุขภาพ

## อันตราย จากนิโคติน

### อันตรายต่อสมอง

- ทำให้เซลล์ประสาทมีความอ่อนไหว  
เสี่ยงเกิดอาการชักได้ง่าย
- โครงสร้างสมองของเด็กและวัยรุ่น  
เกิดการเปลี่ยนแปลงอย่างถาวร

### อันตรายต่อหลอดเลือด

- หลอดเลือดเสื่อมสภาพ  
มีความยืดหยุ่นลดลง
- การเกิดโรคหลอดเลือด  
สมองตีบและหัวใจวายได้

เสี่ยงต่อปัญหาสุขภาพอื่นๆ

ปัญหาช่องปาก

ผิวหนังเหี่ยวยุบ

มะเร็งปอด

ภาวะหย่อน  
สมรรถภาพทางเพศ

ความดันโลหิตสูง

ที่มา : • ชุดข้อมูล บริษัทบุหรี่ฟุ้งเฟ่านักสูบหน้าใหม่ <https://shorturl.asia/JgtQV>  
 ที่มา : • อันตรายของนิโคติน <https://shorturl.asia/HzlpD>  
 ที่มา : • นิโคตินในบุหรี่ไฟฟ้า เสี่ยงทำให้เกิดการชักง่ายขึ้น <https://shorturl.asia/Vcgn>  
 ที่มา : • สารนิโคตินในบุหรี่ไฟฟ้า <https://www.hfocus.org/content/2023/02/27032>





ข้อมูลข่าวสารเพื่อสร้างการรับรู้ชุมชน  
ครั้งที่ ๑๔ / ๒๕๖๗ วันที่ ๙ เมษายน ๒๕๖๗

กระทรวง : กระทรวงการพัฒนาสังคมและความมั่นคงของมนุษย์

กรม / หน่วยงาน : กรมกิจการสตรีและสถาบันครอบครัว

หน่วยงานเจ้าของเรื่อง : กรมกิจการสตรีและสถาบันครอบครัว

ช่องทางการติดต่อ : กรมกิจการสตรีและสถาบันครอบครัว โทรศัพท์ ๐ ๒๖๕๙ ๖๗๖๒

๑) หัวข้อเรื่อง : ใช้พลังแห่งรักขจัดความขัดแย้งในครอบครัว

๒) ชื่อความสำหรับใช้ประชาสัมพันธ์

**เรื่อง : ใช้พลังแห่งรักขจัดความขัดแย้งในครอบครัว**

ปัญหาครอบครัวจากความขัดแย้งระหว่างสมาชิกภายในบ้านเป็นเรื่องที่สามารถเกิดขึ้นได้ จึงต้องมีการป้องกันปัญหาความขัดแย้ง ที่อาจจะบานปลายจนกระทบต่อสัมพันธภาพในครอบครัว ซึ่งจะนำไปสู่ ปัญหาช่องว่างระหว่างวัย การหย่าร้าง รวมถึงปัญหาการใช้ความรุนแรงในครอบครัว ไม่ว่าจะเป็นทางด้านร่างกาย และจิตใจ ดังนั้น เพื่อให้การสื่อสารในครอบครัวเป็นไปอย่างสร้างสรรค์ จึงขอเสนอ "๖ วิธี การรับมือกับความขัดแย้งในครอบครัว" เพื่อให้ทุกครอบครัวมีสายสัมพันธ์ที่แน่นแฟ้น ดังนี้

**๑. รู้จักขอโทษและให้อภัย** การที่เรารู้จักขอโทษและให้อภัยซึ่งกันและกัน นับว่าเป็นการเยียวยา ความสัมพันธ์ให้กลับมาแน่นแฟ้น โดยไม่ควรปล่อยให้เกิดความไม่เข้าใจสะสม จนทำให้เกิดความขัดแย้ง ทั้งนี้ การน้อมรับความผิดพลาดและพร้อมปรับปรุงแก้ไขเป็นสิ่งที่ดีต่อความสัมพันธ์

**๒. รู้จักควบคุมอารมณ์** เมื่อเกิดความขัดแย้งภายในครอบครัว ควรหลีกเลี่ยงการโต้เถียง ที่รุนแรง ลดการปะทะ และไม่ใช้อารมณ์เป็นที่ตั้ง

**๓. เปิดใจคุยกันอย่างไม่ปิดบัง** หาเวลาที่ทุกคนสะดวกเพื่อพบปะพูดคุยกัน มีการแลกเปลี่ยน เรียนรู้ร่วมกัน เปิดโอกาสให้ทุกคนพูดถึงสิ่งที่คิดอย่างตรงไปตรงมา บอกความต้องการของแต่ละคนอย่างไม่ปิดบัง

**๔. ยอมรับและเคารพความคิดเห็น** การยอมรับความคิดเห็นที่อยู่ภายใต้ความถูกต้อง ถูกทำนองคลองธรรม นับว่าเป็นการรับรู้ เห็นคุณค่าและเคารพความเชื่อของผู้อื่น ซึ่งจะทำให้ความสัมพันธ์ ในครอบครัวมีความอบอุ่นแน่นแฟ้น

**๕. มีการตั้งกฎ/ระเบียบภายในบ้าน** เพื่อให้เกิดความเป็นระเบียบเรียบร้อยและความเข้าใจที่ตรงกัน ของทุกคนในครอบครัว จึงมีความจำเป็นที่จะต้องสร้างเงื่อนไข กฎ ระเบียบ สำหรับการอยู่อาศัยร่วมกันในครอบครัว

**๖. ร่วมกันคิดและแก้ไขปัญหา** เมื่อเกิดปัญหาที่กระทบต่อสถาบันครอบครัว ไม่ว่าจะเป็น ทางตรงหรือทางอ้อม สมาชิกในครอบครัวจะต้องร่วมกันรับรู้และวางแนวทางในการแก้ไขปัญหาาร่วมกัน เพื่อให้เกิดความเข้าใจที่ตรงกัน

ทั้งนี้ หากท่านต้องการที่จะปรึกษาปัญหาครอบครัวอื่น ๆ เพิ่มเติม สามารถติดต่อผู้เชี่ยวชาญ ได้ผ่านช่องทาง Line official : @Linefamily

สอบถามข้อมูลเพิ่มเติมได้ที่

กรมกิจการสตรีและสถาบันครอบครัว โทรศัพท์ ๐ ๒๖๕๙ ๖๗๖๒

# ใช้พลังแห่งรัก

## ขจัด ความขัดแย้ง

### ในครอบครัว



1

### รู้จักขอโทษและให้อภัย

การที่เรารู้จักขอโทษและให้อภัยซึ่งกันและกัน นับว่าเป็นการเยียวยาความสัมพันธ์ให้กลับมาแน่นแฟ้น โดยไม่ควรปล่อยให้เกิดความไม่เข้าใจสะสม จนทำให้เกิดความขัดแย้ง ทั้งนี้การน้อมรับความผิดพลาดและพร้อมปรับปรุงแก้ไขเป็นสิ่งที่ดีต่อความสัมพันธ์



2

### รู้จักควบคุมอารมณ์

เมื่อเกิดความขัดแย้งภายในครอบครัว ควรหลีกเลี่ยงการโต้เถียงที่รุนแรง ลดการปะทะ และไม่ใช้อารมณ์เป็นที่ตั้ง



3

### เปิดใจคุยกันอย่างไม่ปิดบัง

หาเวลาที่ทุกคนสะดวกเพื่อพบปะพูดคุยกัน มีการแลกเปลี่ยนเรียนรู้ร่วมกัน เปิดโอกาสให้ทุกคนพูดถึงสิ่งที่คิดอย่างตรงไปตรงมา บอกความต้องการของแต่ละคนอย่างไม่ปิดบัง



4

### ยอมรับและเคารพความคิดเห็น

การยอมรับความคิดเห็นที่อยู่ภายใต้ความถูกต้อง ถูกทำนองคลองธรรม นับว่าเป็นการรับรู้ เห็นคุณค่า และเคารพความเชื่อของผู้อื่น ซึ่งจะทำให้ความสัมพันธ์ในครอบครัวมีความอบอุ่นแน่นแฟ้น

RESPECT



5

### มีการตั้งกฎ/ระเบียบภายในบ้าน

เพื่อให้เกิดความเป็นระเบียบเรียบร้อยและความเข้าใจที่ตรงกันของทุกคนในครอบครัว จึงมีความจำเป็นที่จะต้องสร้างเงื่อนไข กฎ ระเบียบ สำหรับการอยู่อาศัยร่วมกันในครอบครัว

f.AmI.Ly



6

### ร่วมกันคิดและแก้ไขปัญหา

เมื่อเกิดปัญหาที่กระทบต่อสถาบันครอบครัว ไม่ว่าจะทางตรงหรือทางอ้อม สมาชิกในครอบครัวจะต้องร่วมกันรับรู้และวางแนวทางในการแก้ไขปัญหา ร่วมกัน เพื่อให้เกิดความเข้าใจที่ตรงกัน



@Linefamily





ข้อมูลข่าวสารเพื่อสร้างการรับรู้สู่ชุมชน  
ครั้งที่ ๑๔ / ๒๕๖๗ วันที่ ๙ เมษายน ๒๕๖๗

กระทรวง : กระทรวงคมนาคม

กรม / หน่วยงาน : กรมการขนส่งทางบก

หน่วยงานเจ้าของเรื่อง : สำนักสวัสดิภาพการขนส่งทางบก (สนภ.) กรมการขนส่งทางบก

ช่องทางการติดต่อ : สำนักสวัสดิภาพการขนส่งทางบก (สนภ.) กรมการขนส่งทางบก โทร. Call Center ๑๕๘๔

๑) หัวข้อเรื่อง : ทำไมต้องตรวจสภาพรถเป็นประจำ

๒) ข้อความสำหรับใช้ประชาสัมพันธ์

เรื่อง : ทำไมต้องตรวจสภาพรถเป็นประจำ

รถยังขับได้อยู่ จำเป็นต้องตรวจสภาพรถไหม?

คำตอบ คือ จำเป็นมาก ๆ การตรวจสภาพรถนั้น เป็นการรับรองว่ารถมีสภาพที่พร้อมใช้งาน พร้อมพาคุณไปยังจุดหมายปลายทางอย่างปลอดภัย

ประโยชน์ของการตรวจสภาพรถ ที่ผู้ขับขี่ควรตรวจเช็คเป็นประจำตามมาตรฐานที่คู่มือรถกำหนดไว้ หรือทุกครั้งเมื่อต้องเดินทางไกล คือ

๑. ลดความเสี่ยงในการเกิดอุบัติเหตุ อันเกิดจากความเสียหายของตัวรถและเครื่องยนต์ เช่น เครื่องยนต์ดับ หม้อน้ำแห้ง น้ำมันเบรกรั่ว

๒. ยืดอายุการใช้งาน บำรุงรักษาชิ้นส่วนและอะไหล่ต่าง ๆ อย่างต่อเนื่อง จะทำให้รถมีประสิทธิภาพ และสามารถใช้งานได้ยาวนานขึ้น

๓. ประหยัดเงิน ช่วยลดค่าใช้จ่ายในอนาคต การตรวจสภาพรถเป็นประจำจะทำให้ตรวจพบความผิดปกติได้เร็วขึ้น ค่าใช้จ่ายไม่บานปลาย ซ่อมบำรุงได้ทันเวลาก่อนจะเกิดความเสียหายครั้งใหญ่ที่สายเกินแก้

๔. ประหยัดน้ำมัน การดูแลรถสม่ำเสมอจะทำให้รถขับได้เต็มสมรรถนะ เครื่องยนต์ทำงานอย่างมีประสิทธิภาพ

๕. ลดฝุ่น PM ๒.๕ การเปลี่ยนน้ำมันเครื่องและไส้กรองตามรอบที่กำหนด จะช่วยเพิ่มประสิทธิภาพการเผาไหม้ของรถยนต์ ลดการปล่อยมลภาวะทางอากาศสู่ท้องถนน

ใส่ใจดูแลรถให้เหมือนใหม่อยู่เสมอ บำรุงรักษา ตามมาตรฐานที่คู่มือรถกำหนดไว้ ตรวจสภาพรถ เช็กระยะ ตามรอบที่กำหนด

รถก็จะมีอายุการใช้งานที่ยาวนาน อุ่นใจ...สบายใจ...ไร้กังวลตลอดการเดินทาง

เช็กรถให้พร้อมใช้ก่อนสงกรานต์ ตรวจรถฟรี ๒๐ รายการ วันนี้ - ๑๕ เมษายน ๖๗ ณ ศูนย์บริการของภาคีเครือข่ายภาครัฐและเอกชนทั่วประเทศ ที่มีป้ายประชาสัมพันธ์ "ตรวจรถฟรี ขับขี่ปลอดภัย"

สอบถามรายละเอียดเพิ่มเติมได้ที่ กรมการขนส่งทางบก โทร. Call Center ๑๕๘๔

\*\*\*\*\*

# สำคัญแค่ไหน? ทำไมต้อง **ตรวจ** สภาพรถเป็นประจำ

- 1 ลดความเสี่ยงในการเกิดอุบัติเหตุ**  
อันเกิดจากความเสียหายของตัวรถและเครื่องยนต์
- 2 ยืดอายุการใช้งาน**  
ชิ้นส่วนและอะไหล่ต่างๆ ให้มีประสิทธิภาพและใช้งานได้ยาวนานขึ้น
- 3 ประหยัดเงิน**  
หากตรวจพบความผิดปกติ สามารถซ่อมได้ทันเวลา ค่าใช้จ่ายไม่บานปลาย
- 4 ประหยัดน้ำมัน**  
จับที่เติบสมรรถนะ เครื่องยนต์ทำงานอย่างมีประสิทธิภาพ
- 5 ลดฝุ่น PM2.5**  
ถ่ายน้ำมันเครื่องตามรอบที่กำหนด ช่วยลดการเกิดมลภาวะทางอากาศ

**ใส่ใจดูแลรถให้เหมือนใหม่อยู่เสมอ**

บำรุงรักษา ตามมาตรฐานที่คู่มือรถกำหนดไว้ ตรวจสภาพรถ เช็กระยะ ตามรอบที่กำหนด

**รถก็จะมีอายุการใช้งานได้ยาวนาน อุ่นใจ สบายใจ ไร้กังวลตลอดการเดินทาง**

จับที่ปลอดภัย by DLT safedrivedlt.com safedrivedlt จับที่ปลอดภัย by DLT @safedrivedlt @Safedrivedlt

ข้อมูลข่าวสารเพื่อสร้างการรับรู้สู่ชุมชน  
ครั้งที่ ๑๔ / ๒๕๖๗ วันที่ ๙ เมษายน ๒๕๖๗

กระทรวง : กระทรวงมหาดไทย

กรม / หน่วยงาน : สำนักงานปลัดกระทรวงมหาดไทย

หน่วยงานเจ้าของเรื่อง : กองสารนิเทศ สำนักงานปลัดกระทรวงมหาดไทย

ช่องทางการติดต่อ : กองสารนิเทศ สำนักงานปลัดกระทรวงมหาดไทย โทรศัพท์ : ๐ ๒๒๒๒ ๔๑๓๑

๑) หัวข้อเรื่อง : ภูเขาไฟ ศาสตร์พระราชานำมาพัฒนาทรัพยากรดิน น้ำ และป่าอย่างยั่งยืน

๒) ข้อความสำหรับใช้ประชาสัมพันธ์

เรื่อง : ภูเขาไฟ ศาสตร์พระราชานำมาพัฒนาทรัพยากรดิน น้ำ และป่าอย่างยั่งยืน

ภูเขาไฟมี ๒ ประเภท

ภูเขาไฟกลุ่ม หรือภูเขาไฟหอม มีใบและรากยาวกว่าภูเขาไฟดอน เนื้อใบบนข้างเนียน มีไขเคลือบมาก มักเจริญเติบโตในที่มีความชื้นสูงและน้ำแช่ขัง

ภูเขาไฟดอน หรือภูเขาไฟป่า กอเตี้ย และต้องการการดูแลน้อยกว่าภูเขาไฟกลุ่ม พบทั่วไปในที่แดดจัดและที่ร่มรำไร

พื้นที่ในการปลูกภูเขาไฟ

พื้นที่ลาดชัน : เพื่อความสะดวกในการทำการเกษตรและการเพาะปลูก

พื้นที่ราบ : เพื่อตัดใบของภูเขาไฟมาคลุมดิน

พื้นที่วิกฤต : เช่น ริมตลิ่ง หรือริมถนน ที่ถูกน้ำเซาะพังทลาย เป็นต้น

ประโยชน์ของภูเขาไฟ

- ป้องกันการพังทลายของดิน ตลิ่ง หรือไหล่ถนน
- ช่วยกักเก็บตะกอนดิน ลดการสูญเสียธาตุอาหารของพืช
- เพิ่มแร่ธาตุในดิน รักษาความชื้น ทำให้ดินโปร่ง และระบายอากาศได้ดี
- ลดความแรงของน้ำที่ไหลบ่า
- ช่วยรักษาคุณภาพน้ำด้วยการดูดซับและกรองของเสีย

World Soil Day วันดินโลก

ดินดี น้ำดี ชีวิตมีสุขอย่างยั่งยืน : “Sustainable Soil and Water for better life”

สอบถามข้อมูลเพิ่มเติมได้ที่

กองสารนิเทศ สำนักงานปลัดกระทรวงมหาดไทย โทรศัพท์ : ๐ ๒๒๒๒ ๔๑๓๑

\*\*\*\*\*



Sustainable Soil management :  
a key to improve water productivity



# หญ้าแฝก

ศาสตร์พระราชทานเพื่อการพัฒนาทรัพยากรดิน น้ำ และป่าอย่างยั่งยืน

## หญ้าแฝกมี 2 ประเภท

### ★ หญ้าแฝกลุ่ม หรือหญ้าแฝกหอม

มีใบและรากยาวกว่าหญ้าแฝกดอน  
เมื่อใบค่อนข้างเนียน มีไขเคลือบมาก  
มักเจริญเติบโตในที่ที่มีความชื้นสูงและน้ำแช่ขัง

### ★ หญ้าแฝกดอน หรือหญ้าแฝกป่า

กอเตี้ยกว่าหญ้าแฝกลุ่ม  
ต้องการการดูแลน้อยกว่า  
พบทั่วไปในที่แดดจัดและที่ร่มรำไร

## พื้นที่ในการปลูกหญ้าแฝก

- พื้นที่ลาดชัน :**  
เพื่อความสะดวกในการทำการเกษตร  
และเพาะปลูก
- พื้นที่ราบ :**  
เพื่อตัดใบของหญ้าแฝกมาคลุมดิน
- พื้นที่รกรุด :**  
เช่น ริมตลิ่งหรือริมถนน ที่ถูกน้ำเซาะพังทลาย



ป้องกันการพังทลายของดิน

ลดการสูญเสียธาตุอาหารของพืช

เพิ่มแร่ธาตุในดิน รักษาความชื้น  
ทำให้ดินโปร่ง และระบายอากาศได้ดี

ป้องกันการพังทลายของตลิ่ง  
หรือไหล่ถนน

ลดความแรงของน้ำที่ไหลบ่า

ช่วยกักเก็บตะกอนดิน

ช่วยรักษาคุณภาพน้ำด้วยการดูดซับ  
และกรองของเสีย

World  
Soil  
Day

ดินดี น้ำดี ชีวิตมีสุข อย่างยั่งยืน

Sustainable Soil and Water for better life  
Soil and Water : a source of life



กระทรวงมหาดไทย PR